

日本好配当リバランスオープンの運用状況

日本好配当リバランスオープン
追加型投信／国内／株式

2020年10月20日

1. 7月以降のマーケット動向と ファンドのパフォーマンス

国内株式市場は、新型コロナウイルスの再拡大が嫌気される一方、下値では日銀の上場投資信託(ETF)買入れが需給面での相場の下支えとなり、狭い範囲でもみ合う動きが7月中旬にかけて続きました。7月末にかけては、米中の対立激化や為替市場での円高進行に対する警戒感から下落しましたが、その後は、日本企業の決算を受けて先行き不透明感が後退したことや、米国株高などから、国内株式市場も上昇に転じました。8月末には安倍前首相の突然の辞任を受けて急落する場面もありましたが、9月に入ると菅新政権や経済活動正常化への期待などから、コロナ後の戻りを試す展開となりました。

7月以降の当ファンドのパフォーマンスは、同月末にかけては、金利低下による銀行業の下落や、円高懸念などから輸出関連業種が下落したことで参考指数に対して劣後しました。その後、9月中旬にかけては、米国株高などを背景に投資家のリスク志向が高まり、好配当銘柄など割安感のある銘柄が買い戻されたことから当ファンドのパフォーマンスは改善しましたが、足元では、成長株優位の相場展開となる中、参考指数に劣後しています(図表1)。

2. ポートフォリオの構成業種と見通し

当ファンドは、日経500種平均採用銘柄のうち赤字予想の銘柄などを除き、予想配当利回りの高い銘柄へ等金額投資を行っています。このポートフォリオを業種別で見ると、新型コロナウイルスの感染拡大前後でも組入上位業種に大きな変化は見られず、銀行業や化学などの高位組入れが続いています(図表2)。そのため今回は、最上位組入業種である銀行業の見通しについて説明します。

(図表1) 7月以降のパフォーマンス推移

[2020年6月30日~2020年10月15日 日次]



※分配金再投資基準価額、日経500種平均株価は2020年6月30日を100として指数化
 ※分配金再投資基準価額は、分配金(税引前)を当該分配金(税引前)が支払われた決算日の基準価額で再投資したものと計算した基準価額です。
 なお、分配金再投資基準価額は、信託報酬控除後です。
 ※日経500種平均株価は、Bloombergデータを基に岡三アセットマネジメントが指数化したものです。また、これらは参考指数であり、ファンドのベンチマークではありません。
 ※グラフは、過去の実績であり、将来の成果を示唆または保証するものではありません。

(出所) Bloombergより岡三アセットマネジメント作成

(図表2) 直近1年の組入上位業種の推移

	1位	2位	3位
2019年10月	化学	銀行業	輸送用機器
2019年11月	銀行業	化学	卸売業
2019年12月	銀行業	化学	卸売業
2020年1月	銀行業	化学	卸売業
2020年2月	銀行業	化学	卸売業
2020年3月	銀行業	化学	卸売業
2020年4月	銀行業	機械	化学
2020年5月	銀行業	機械	化学
2020年6月	銀行業	建設業	保険業
2020年7月	銀行業	建設業	保険業
2020年8月	銀行業	建設業	化学
2020年9月	銀行業	化学	建設業
2020年10月	銀行業	化学	建設業

※各月の7日(休業日の場合は翌営業日)時点の組入比率をもとに順位を算出しています。

＜本資料に関してご留意いただきたい事項＞

■本資料は、「日本好配当リバランスオープン」に関する情報提供を目的として岡三アセットマネジメント株式会社が作成したものであり、ファンドの投資勧誘を目的として作成したものではありません。■本資料に掲載されている市況見通し等は、本資料作成時点での当社の見解であり、将来予告なしに変更される場合があります。また、将来の運用成果を保証するものでもありません。■本資料は、当社が信頼できると判断した情報を基に作成しておりますが、その正確性・完全性を保証するものではありません。■投資信託の取得の申込みにあたっては、投資信託説明書(交付目論見書)をお渡ししますので必ず内容をご確認のうえ、投資判断はお客先様自身で行っていただきますようお願いいたします。

日本好配当リバランスオープン
追加型投信／国内／株式

国内金利は低水準で推移していますが、新型コロナウイルスの感染拡大前と、水準面では大きな差は見られていません。一方、新型コロナウイルス対応で企業の資金確保の動きが強まったことから、銀行貸出残高は増加しました(図表3)。また、政策対応により企業破綻が一定程度抑えられていることから与信費用の増加もまだ限定的となっています。そのため、銀行業はコロナ禍の状況でも大幅な業績悪化には至らず、相対的に高い配当も十分支払えると見えています。

3. 10月のリバランス実施状況

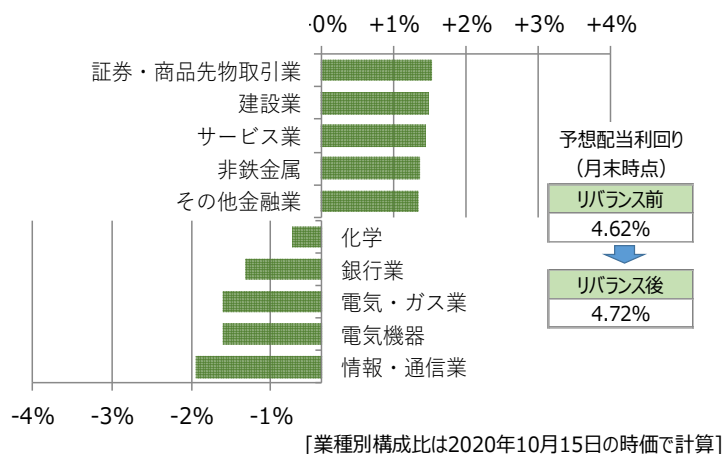
10月初めに、9月末時点の予想配当利回りデータのランキング等に基づく組入銘柄の入替えと投資比率の調整を行いました。この結果、証券・商品先物取引業や建設業、サービス業、非鉄金属、その他金融業などの組入比率が上昇し、情報・通信業や電気機器、電気・ガス業、銀行業、化学などの組入比率が低下しました(図表4)。ポートフォリオの9月末の予想配当利回りは、リバランス前の4.62%から、リバランス後は4.72%へ0.10%上昇しました。10月15日時点でも、ポートフォリオを構成する全銘柄の予想配当利回りが、3.5%以上となっています(図表5)。

(図表3) 国内金利と銀行貸出残高



※10年国債利回りは日次、銀行貸出残高は月次(2020年9月末まで)
(出所) Bloombergより岡三アセットマネジメント作成

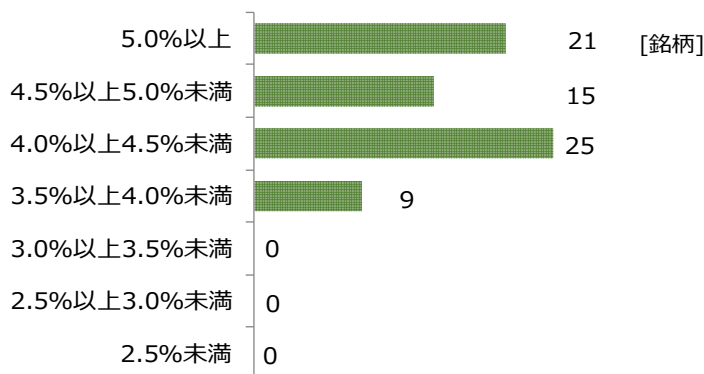
(図表4) 予想配当利回りと業種別構成比の変化



※グラフは組入業種の当ファンドの純資産総額に対する比率の変化を表し、変化幅上位・下位5業種のみを示しています。
※予想配当利回りはリバランス基準日時点の単純平均です。
※リバランス前のポートフォリオを保持した場合と、実際のポートフォリオを比較したものです。

(出所) Bloombergより岡三アセットマネジメント作成

(図表5) 予想配当利回り分布

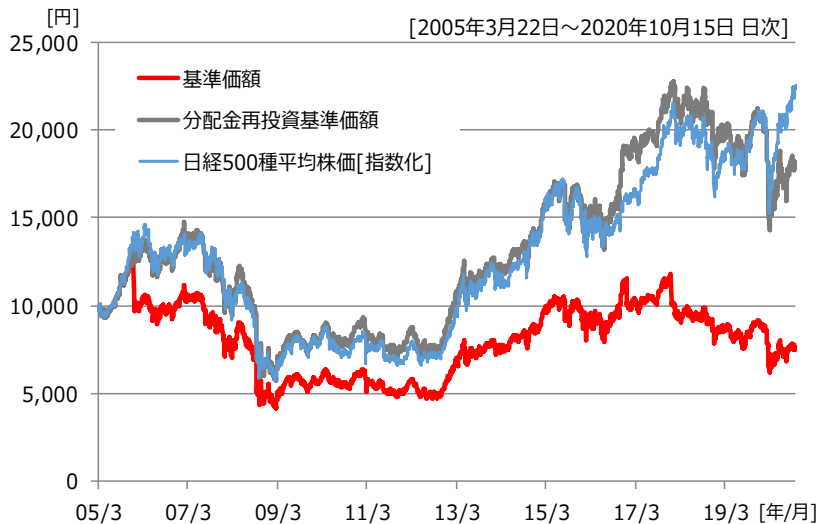


[2020年10月15日現在]

(出所) Bloombergより岡三アセットマネジメント作成

＜本資料に関してご留意いただきたい事項＞

■本資料は、「日本好配当リバランスオープン」に関する情報提供を目的として岡三アセットマネジメント株式会社が作成したものであり、ファンドの投資勧誘を目的として作成したものではありません。■本資料に掲載されている市況見通し等は、本資料作成時点での当社の見解であり、将来予告なしに変更される場合があります。また、将来の運用成果を保証するものでもありません。■本資料は、当社が信頼できると判断した情報を基に作成しておりますが、その正確性・完全性を保証するものではありません。■投資信託の取得の申込みに当たっては、投資信託説明書(交付目論見書)をお渡ししますので必ず内容をご確認のうえ、投資判断はお客様ご自身で行っていただきますようお願いいたします。

**日本好配当リバランスオープン
追加型投信／国内／株式**
4. 基準価額、分配金等の実績
設定来の基準価額の推移


※基準価額は1万口当たり、信託報酬控除後です。
 ※基準価額は、設定日前営業日を1万口当たりの当初設定元本として掲載しております。
 ※分配金再投資基準価額は、分配金（税引前）を当該分配金（税引前）が支払われた決算日の基準価額で再投資したものと計算した基準価額です。
 ※日経500種平均株価は、岡三アセットマネジメントが指数化したもので、設定日の前営業日を10,000としています。
 ※日経500種平均株価は、参考指数であり、ファンドのベンチマークではありません。
 ※グラフは、過去の実績であり、将来の成果を示唆または保証するものではありません。

（出所）Bloombergより岡三アセットマネジメント作成

ファンドの状況

[2020年10月15日現在]

基準価額	7,514 円
分配金再投資基準価額	17,763 円
純資産総額	47.4 億円
株式組入比率	95.0 %
組入銘柄数	70 銘柄
予想配当利回り（単純平均）	4.72 %
東証一部加重平均利回り（参考）	2.11 %

※株式組入比率は、純資産総額に対する比率です。

（出所）Bloomberg、QUICKより岡三アセットマネジメント作成

分配金の実績（直近5期）

[2020年10月15日現在]

決算期	分配金
第58期（2019年10月7日）	40 円
第59期（2020年1月7日）	40 円
第60期（2020年4月7日）	40 円
第61期（2020年7月7日）	40 円
第62期（2020年10月7日）	40 円
設定来の合計	8,390 円

※分配金は、1万口当たり、税引前です。また、分配可能額が少額の場合や基準価額水準によっては、収益分配を行わないことがあります。

（作成：運用本部）

<本資料に関してご留意いただきたい事項>

■本資料は、「日本好配当リバランスオープン」に関する情報提供を目的として岡三アセットマネジメント株式会社が作成したものであり、ファンドの投資勧誘を目的として作成したものではありません。■本資料に掲載されている市況見通し等は、本資料作成時点での当社の見解であり、将来予告なしに変更される場合があります。また、将来の運用成果を保証するものでもありません。■本資料は、当社が信頼できると判断した情報を基に作成しておりますが、その正確性・完全性を保証するものではありません。■投資信託の取得の申込みに当たっては、投資信託説明書（交付目論見書）をお渡しますので必ず内容をご確認のうえ、投資判断はお客様ご自身で行っていただきますようお願いいたします。



日本好配当リバランスオープン
追加型投信／国内／株式

日本好配当リバランスオープンに関する留意事項

【岡三アセットマネジメントについて】

商号：岡三アセットマネジメント株式会社

岡三アセットマネジメント株式会社は、金融商品取引業者として投資運用業、投資助言・代理業および第二種金融商品取引業を営んでいます。登録番号は、関東財務局長（金商）第370号で、一般社団法人投資信託協会および一般社団法人日本投資顧問業協会に加入しています。

【投資リスク】

- 投資者の皆様は投資元本は保証されているものではなく、基準価額の下落により、損失を被り、投資元本を割り込むことがあります。投資信託は預貯金と異なります。投資信託財産に生じた利益および損失は、すべて投資者の皆様へ帰属します。ファンドは、国内の株式等価値のある有価証券等に投資しますので、組入れた有価証券等の価格の下落等の影響により、基準価額が下落し、損失を被ることがあります。
- ファンドの主な基準価額の変動要因としては、「株価変動リスク」、「信用リスク」があります。
※基準価額の変動要因は上記のリスクに限定されるものではありません。

【その他の留意点】

- ファンドのお取引に関しては、金融商品取引法第37条の6の規定（いわゆるクーリングオフ）の適用はありません。
- 投資信託は預金商品や保険商品ではなく、預金保険、保険契約者保護機構の保護の対象ではありません。また、登録金融機関が取扱う投資信託は、投資者保護基金の対象とはなりません。
- 分配金は、預貯金の利息とは異なり、ファンドの純資産から支払われますので、分配金が支払われると、その金額相当分、基準価額は下がります。分配金は、計算期間中に発生した収益を超えて支払われる場合があるため、分配金の水準は、必ずしも計算期間におけるファンドの収益率を示すものではありません。また、投資者の購入価額によっては、分配金の一部または全部が、実質的には元本の一部戻しに相当する場合があります。ファンド購入後の運用状況により、分配金額より基準価額の値上がりが小さかった場合も同様です。
- 取引所における取引の停止、その他やむを得ない事情があるときは、購入・換金申込みの受付を中止することや、すでに受付けた購入・換金申込みの受付を取消すことがあります。
- 詳しくは、「投資信託説明書（交付目論見書）」の「投資リスク」をご参照ください。

【お客様にご負担いただく費用】

<お客様が直接的に負担する費用>

- 購入時
購入時手数料：購入価額×購入口数×上限3.30%（税抜3.0%）
詳しくは販売会社にご確認ください。
- 換金時
換金手数料：ありません。
信託財産留保額：換金申込受付日の基準価額×0.3%

<お客様が信託財産で間接的に負担する費用>

- 保有期間中
運用管理費用（信託報酬）
：純資産総額×年率0.913%（税抜0.83%）
- その他費用・手数料
監査費用：純資産総額×年率0.011%（税抜0.01%）

有価証券等の売買に係る売買委託手数料、投資信託財産に関する租税、信託事務の処理に要する諸費用等を投資信託財産でご負担いただきます。（監査費用を除くその他費用・手数料は、運用状況等により変動するため、事前に料率・上限額等を示すことはできません。）

- お客様にご負担いただく費用につきましては、運用状況等により変動する費用があることから、事前に合計金額もしくはその上限額またはこれらの計算方法を示すことはできません。
- 詳しくは、「投資信託説明書（交付目論見書）」の「手続・手数料等」をご参照ください。

販売会社

受益権の募集の取扱い、投資信託説明書(交付目論見書)、投資信託説明書(請求目論見書)及び運用報告書の交付の取扱い、解約請求の受付、買取請求の受付・実行、収益分配金、償還金及び解約金の支払事務等を行います。なお、販売会社には取次証券会社が含まれる場合があります。

商号	登録番号	加入協会			
		日本証券業協会	一般社団法人 日本投資 顧問業協会	一般社団法人 金融先物 取引業協会	一般社団法人 第二種金融商品 取引業協会
(金融商品取引業者)					
岡三証券株式会社	関東財務局長(金商)第53号	○	○		○
岡三オンライン証券株式会社	関東財務局長(金商)第52号	○	○	○	
岡三にいがた証券株式会社	関東財務局長(金商)第169号	○			
アーク証券株式会社	関東財務局長(金商)第1号	○			
藍澤證券株式会社	関東財務局長(金商)第6号	○	○		
阿波証券株式会社	四国財務局長(金商)第1号	○			
SMBC日興証券株式会社	関東財務局長(金商)第2251号	○	○	○	○
株式会社SBI証券	関東財務局長(金商)第44号	○		○	○
岡安証券株式会社	近畿財務局長(金商)第8号	○			
寿証券株式会社	東海財務局長(金商)第7号	○			
三縁証券株式会社	東海財務局長(金商)第22号	○			
静岡東海証券株式会社	東海財務局長(金商)第8号	○			
島大証券株式会社	北陸財務局長(金商)第6号	○			
十六TT証券株式会社	東海財務局長(金商)第188号	○			
株式会社証券ジャパン	関東財務局長(金商)第170号	○			
新大垣証券株式会社	東海財務局長(金商)第11号	○			
株式会社しん証券さかもと	北陸財務局長(金商)第5号	○			
東海東京証券株式会社	東海財務局長(金商)第140号	○		○	○
ニュース証券株式会社	関東財務局長(金商)第138号	○	○		
フィデリティ証券株式会社	関東財務局長(金商)第152号	○			
二浪証券株式会社	四国財務局長(金商)第6号	○			
北洋証券株式会社	北海道財務局長(金商)第1号	○			
益茂証券株式会社	北陸財務局長(金商)第12号	○		○	
むさし証券株式会社	関東財務局長(金商)第105号	○			○
楽天証券株式会社	関東財務局長(金商)第195号	○	○	○	○
ワイエム証券株式会社	中国財務局長(金商)第8号	○			
愛媛証券株式会社	四国財務局長(金商)第2号	○			
三京証券株式会社	関東財務局長(金商)第2444号	○		○	
三晃証券株式会社	関東財務局長(金商)第72号	○			
野畑証券株式会社	東海財務局長(金商)第18号	○			○
(登録金融機関)					
株式会社きらやか銀行	東北財務局長(登金)第15号	○			
株式会社静岡中央銀行	東海財務局長(登金)第15号	○			
株式会社東北銀行	東北財務局長(登金)第8号	○			
株式会社東和銀行	関東財務局長(登金)第60号	○			
株式会社東日本銀行	関東財務局長(登金)第52号	○			
株式会社福島銀行	東北財務局長(登金)第18号	○			
株式会社北洋銀行	北海道財務局長(登金)第3号	○		○	

※十六TT証券株式会社は、同社にラップ取引口座を開設した場合に限ります。
 ※東海東京証券株式会社は、同社にラップ取引口座を開設した場合に限ります。
 ※ワイエム証券株式会社は、同社にラップ取引口座を開設した場合に限ります。

(注) 販売会社によっては、現在、新規のお申込みを受け付けていない場合があります。

<本資料に関するお問合わせ先>

フリーダイヤル **0120-048-214** (9:00~17:00 土・日・祝祭日・当社休業日を除く)